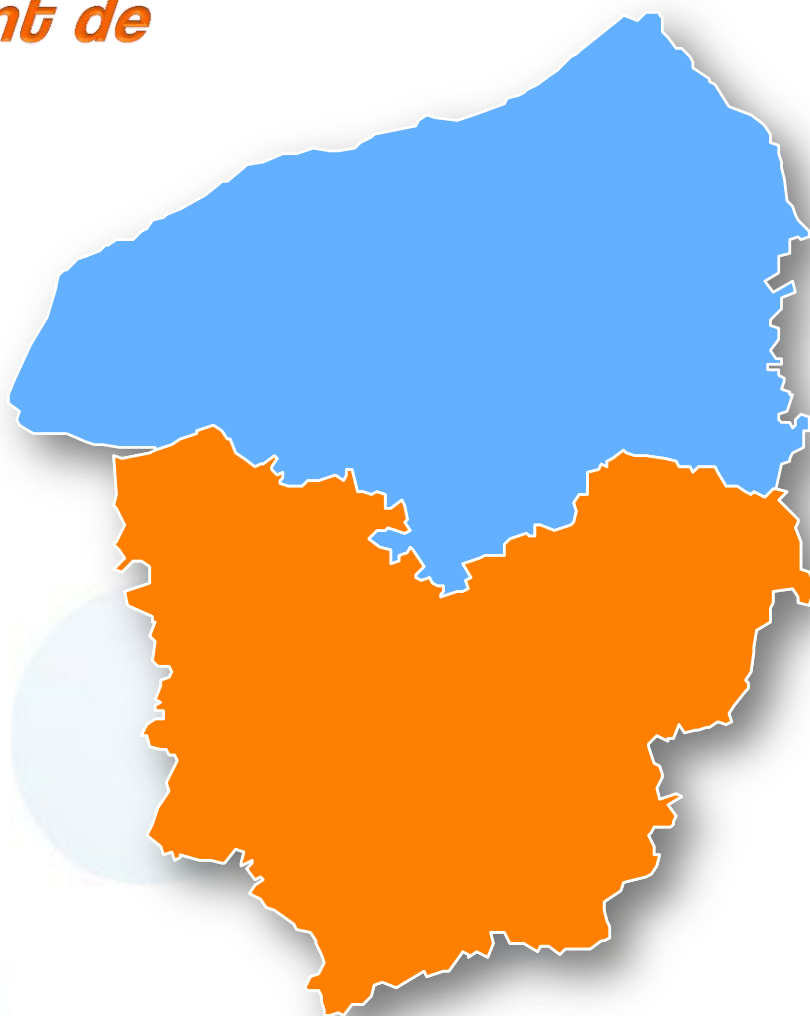


Portraits de territoires haut-normands

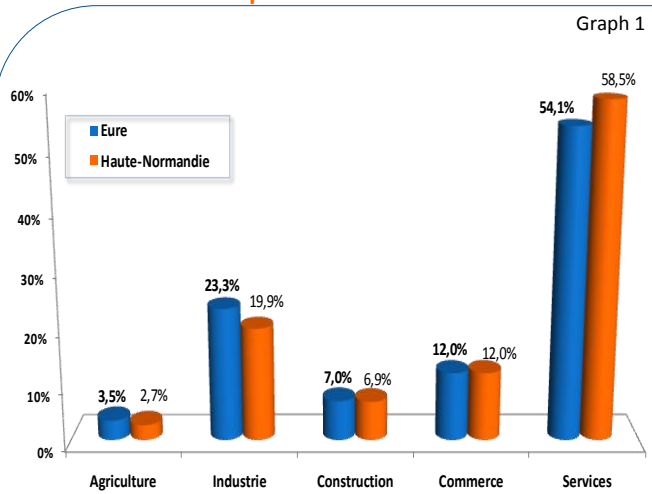
*Département de
L'Eure*



Principaux indicateurs emploi - formation par zone d'emploi

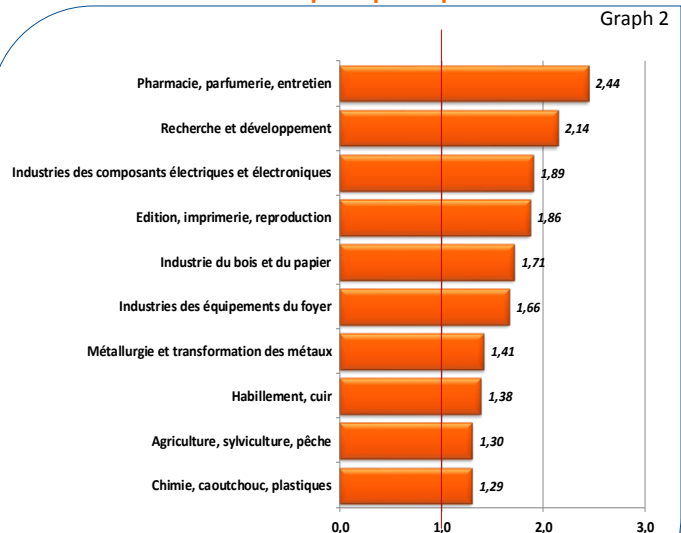
L'activité et l'emploi du territoire

La structure de l'emploi



Source : Insee, RP 2006 (% des actifs en emploi)
Traitements : Crefor 2010

Les secteurs d'activité les plus spécifiques (a)



Source : Insee, RP 2006 (Indice de spécificité)
Traitements : Crefor 2010

Les 10 principaux secteurs d'activité

Tab 1

Secteurs d'activité	Nb actifs zone	% Zone	% HN
Santé, action sociale	23 216	11,4%	12,4%
Administration publique	18 681	9,1%	8,9%
Éducation	15 226	7,5%	7,8%
Commerce de détail, réparations	14 788	7,2%	7,2%
Services opérationnels	14 581	7,1%	6,4%
Construction	14 339	7,0%	6,9%
Conseils et assistance	8 630	4,2%	4,0%
Chimie, caoutchouc, plastiques	7 657	3,8%	2,9%
Transports	7 648	3,7%	5,8%
Agriculture, sylviculture, pêche	7 156	3,5%	2,7%
Autres secteurs	72 241	35,4%	34,9%
Ensemble des secteurs d'activité	204 165	100,0%	100,0%

Source : Insee, RP 2006 (volumes et % des actifs en emploi)
Traitements : Crefor 2010

Les 12 spécialités de métiers les plus représentées

Tab 2

GFE (Détailé)	Nb actifs zone	% zone	% HN
Professions supérieures	31 276	15,3%	16,1%
Vente et gestion commerciale	13 101	6,4%	6,7%
Manutention logistique	10 879	5,3%	5,0%
Métiers administratifs transversaux	10 293	5,0%	5,2%
Mécanique industrielle	10 232	5,0%	5,2%
Entretien nettoyage	10 170	5,0%	5,4%
Métiers administratifs de la fonction publique	9 917	4,9%	5,3%
Services aux personnes	9 169	4,5%	4,5%
Industrie chimique et biologique	8 634	4,2%	2,9%
Santé	7 223	3,5%	4,1%
Conduite	7 213	3,5%	3,5%
Production végétale polyculture élevage	4 654	2,3%	1,7%
Total des 12 principales spécialités de métiers	132 761	65,0%	65,7%
Ensemble des GFE	204 165	100,0%	100,0%

Source : Insee, RP 2006 (volumes et % des actifs en emploi)
Traitements : Crefor 2010

- Le département de l'Eure compte **204 165 actifs en 2006, soit 28,6% des actifs** de Haute-Normandie
- Le territoire se caractérise par une **représentation des activités industrielles supérieure au niveau régional (23,3% contre 19,9%)** mais une **moindre représentation des activités de services (54,1% contre 58,5%)**
- Au niveau détaillé, les principaux secteurs en termes d'emploi sont la **Santé action sociale (11,4%)**, l'**Administration publique (9,1%)**, l'**Éducation (7,5%)**, le **Commerce de détail, réparations (7,2%)** et les **Services opérationnels (7,1%)**
- Le département affiche de **nombreuses spécificités économiques**, dont la **Pharmacie, parfumerie, entretien**, la **Recherche et développement**, les **Industries des composants électriques et électroniques**, l'**Édition, imprimerie, reproduction**, les **Industries du bois et du papier**, la **Métallurgie et transformation des métaux** et la **Chimie, caoutchouc, plastique**

L'évolution de l'emploi du territoire

Les principales évolutions de l'emploi salarié entre 2002 et 2008 par secteurs d'activité

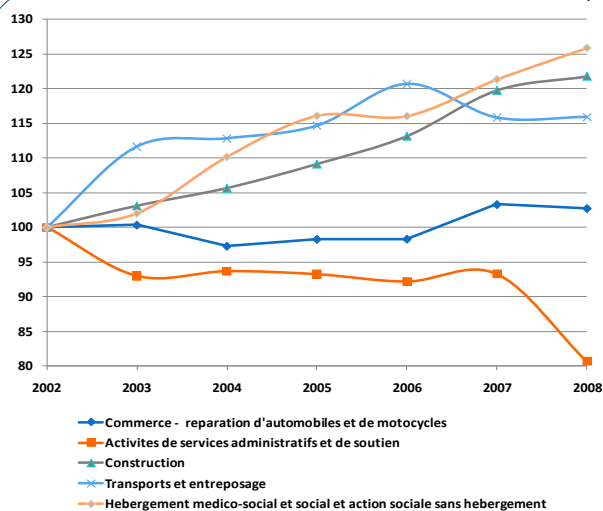
Secteurs d'activité	Effectifs salariés fin 2008	Variation Zone 2002-2008	Variation HN 2002-2008	Variation Zone 2007-2008
Hebergement medico-social et social et action sociale sans hebergement	6 964	25,8%	24,4%	3,7%
Construction	12 769	21,8%	18,3%	1,7%
Transports et entreposage	7 281	15,9%	10,3%	0,1%
Activites financieres et d'assurance	2 148	12,2%	9,8%	-1,6%
Activites juridiques, comptables, de gestion, d'architecture, d'ingenierie, de controle et d'analyses techniques	4 480	11,8%	27,2%	1,7%
Industrie pharmaceutique	4 856	9,4%	9,7%	-1,8%
Commerce - reparation d'automobiles et de motocycles	21 223	2,7%	-0,4%	-0,6%
Fabrication d'equipements electriques	4 335	1,4%	-12,5%	0,3%
Fabrication de denrees alimentaires, de boissons et de produits a base de tabac	3 774	-2,4%	-8,1%	-0,3%
Hebergement et restauration	4 794	-3,5%	6,2%	-1,4%
Autres activites de services	3 045	-4,3%	-0,6%	0,9%
Metallurgie et fabrication de produits metalliques, a l'exception des machines et des equipements	5 948	-6,2%	-5,2%	-1,3%
Activites pour la sante humaine	2 897	-8,6%	7,3%	-0,1%
Fabrication de produits en caoutchouc et en plastique ainsi que d'autres produits mineraux non metalliques	6 916	-11,2%	-11,3%	-1,7%
Industrie chimique	2 997	-12,4%	-15,4%	-3,7%
Fabrication de machines et equipements n.c.a.	2 262	-17,1%	-10,1%	-4,9%
Activites de services administratifs et de soutien	13 020	-19,3%	-7,5%	-13,5%
Autres industries manufacturieres- reparation et installation de machines et d'equipements	2 593	-27,8%	-10,2%	-5,2%
Travail du bois, industrie du papier et imprimerie	3 962	-28,7%	-26,2%	-6,3%
Fabrication de materiels de transport	1 939	-37,3%	-25,5%	3,7%
Total des 20 premiers secteurs d'activité	118 203	-2,7%	0,5%	-2,1%
Ensemble des secteurs d'activité	129 696	-3,2%	0,7%	-2,0%

Tab 3

Source : Pôle emploi, effectifs salariés (valeurs et évolutions en %) - Traitements : Crefor 2010

L'évolution de l'emploi salarié des 5 principaux secteurs

Graph 3



Source : Pôle emploi, effectifs salariés (évolutions base 100 en 2002)
Traitements : Crefor 2010

L'évolution du nombre d'actifs en emploi par GFE

Tab 4

GFE	Nb actifs zone au RP 2006	% au RP 1999	% au RP 2006
Professions supérieures	31 276	13,9%	15,7%
Tertiaire de bureau, Tertiaire spécialisé	27 002	13,3%	13,6%
Paramédical social	21 211	8,3%	10,7%
Transport Logistique	18 091	8,8%	9,1%
Commerce Distribution	16 220	7,5%	8,1%
Entretien - Nettoyage	14 468	9,5%	7,3%
Mécanique - Automatismes	11 591	7,2%	5,8%
Industrie de process	10 675	5,6%	5,4%
Agriculture	7 803	4,5%	3,9%
Bâtiment Travaux Publics	7 571	3,5%	3,8%
Electricité - Electronique	6 086	4,0%	3,1%
Bâtiment Second Oeuvre	5 909	2,6%	3,0%
Production alimentaire	5 822	2,5%	2,9%
Hôtellerie - Tourisme - Sport	5 601	2,9%	2,8%
Travail des métaux	3 535	2,5%	1,8%
Travail du bois	2 227	1,0%	1,1%
Industries graphiques	1 579	0,7%	0,8%
Arts appliqués	1 078	0,5%	0,5%
Textile Habillement Cuir	1 046	1,0%	0,5%
Communications Médias	256	0,1%	0,1%
Pêche-Mer	71	0,1%	0,0%

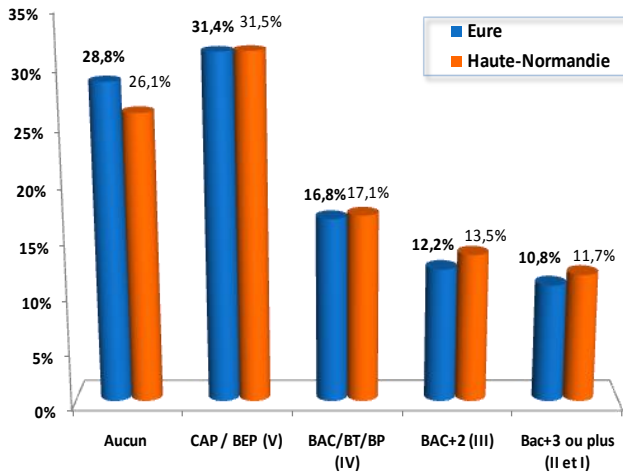
Source : Insee, RP 2006 et RP99 (volumes et % des actifs en emploi)
Traitements : Crefor 2010

- Entre 2002 et 2008, le département de l'Eure a connu **une réduction significative (-3,2%) de ses effectifs**, spécifiquement marquée au cours l'année 2008 (-2%)
- Parmi les principaux secteurs d'activité, **l'Hébergement médico-social et social et action sociale sans hébergement (+25,8%), la Construction (+21,8%) et le Transports et entreposage (+15,9%) ont connu une forte croissance de l'emploi**, contrairement au secteur des **Activités de services administratifs et de soutien** (incluant l'intérim) qui perd près de 20% de ses effectifs
- Les **professions « supérieures »** (cadres, professions intellectuelles ou libérales) ainsi que les métiers du **Paramédical social** ont vu **leur part dans l'emploi départemental se renforcer** entre les deux derniers recensements (1999 et 2006) tandis que la part des métiers industriels s'est dans l'ensemble rétractée

Le niveau de diplôme des actifs en emploi sur le territoire

Le niveau de diplôme des actifs en emploi

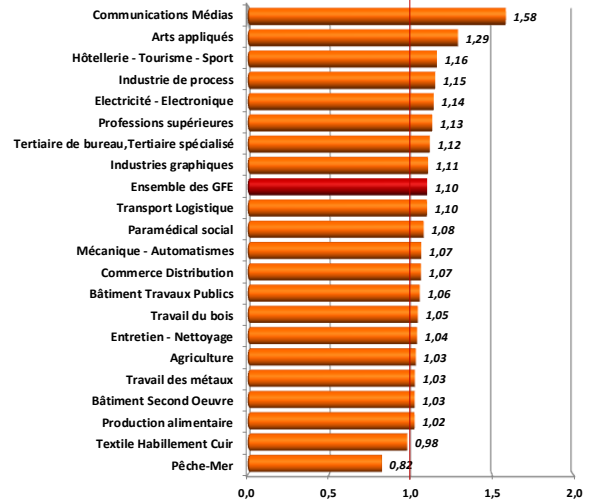
Graph 4



Source : Insee, RP 2006 (% des actifs en emploi)
Traitements : Crefor 2010

Les GFE présentant les indices de sous-formation les plus importants (b)

Graph 5



Source : Insee, RP 2006 (Indice de sous-formation)
Traitements : Crefor 2010

Le niveau de diplôme des actifs en emploi par GFE

Tab 5

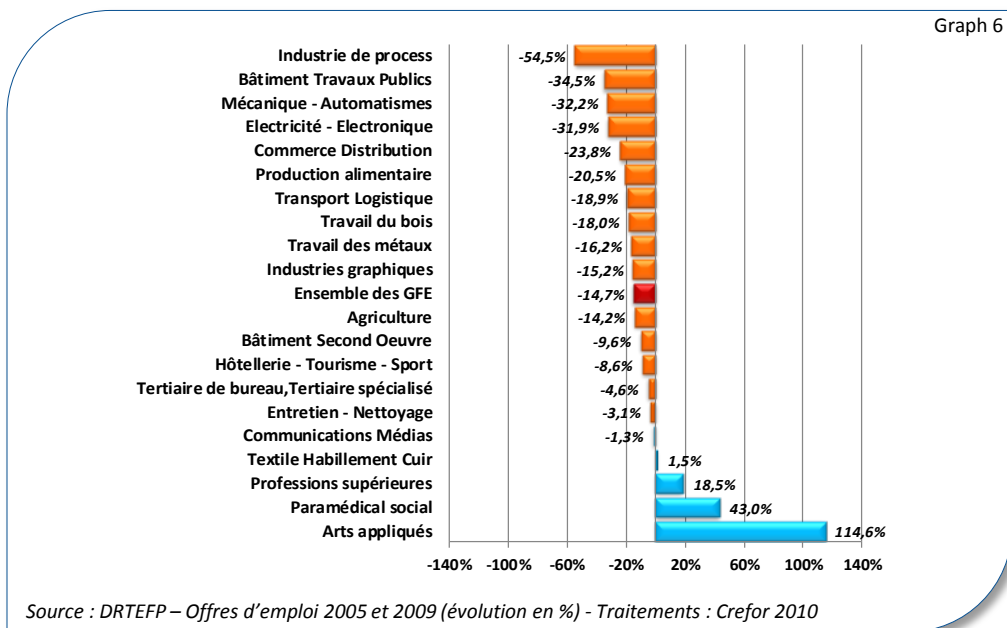
GFE	Nb actifs	Aucun diplôme	CAP/BEP (V)	BAC/BT/BP (IV)	BAC+2 (III)	BAC+3 ou plus (II ou I)
Professions supérieures	31 276	6,6%	9,6%	13,4%	18,9%	51,6%
Tertiaire de bureau, Tertiaire spécialisé	27 002	19,8%	26,8%	28,7%	17,8%	6,9%
Paramédical social	21 211	30,1%	26,6%	14,3%	25,6%	3,5%
Transport Logistique	18 091	44,4%	39,5%	10,9%	3,9%	1,3%
Commerce Distribution	16 220	26,5%	32,8%	22,3%	13,3%	5,2%
Entretien - Nettoyage	14 468	48,2%	31,5%	13,8%	4,7%	1,8%
Mécanique - Automatismes	11 591	26,2%	46,7%	16,9%	8,7%	1,5%
Industrie de process	10 675	34,6%	33,9%	17,5%	10,9%	3,1%
Agriculture	7 803	38,5%	31,3%	18,3%	8,4%	3,4%
Bâtiment Travaux Publics	7 571	40,1%	41,9%	10,9%	5,3%	1,8%
Electricité - Electronique	6 086	21,6%	41,9%	23,2%	11,4%	1,9%
Bâtiment Second Oeuvre	5 909	35,5%	50,7%	10,7%	1,8%	1,2%
Production alimentaire	5 822	32,1%	54,3%	9,6%	3,1%	0,9%
Hôtellerie - Tourisme - Sport	5 601	33,6%	30,3%	22,3%	8,9%	4,9%
Travail des métaux	3 535	30,1%	57,4%	9,8%	1,7%	0,9%
Travail du bois	2 227	29,1%	55,6%	11,2%	2,6%	1,5%
Industries graphiques	1 579	41,5%	38,8%	13,5%	4,9%	1,3%
Arts appliqués	1 078	26,0%	24,1%	24,7%	9,0%	16,1%
Textile Habillement Cuir	1 046	49,8%	37,5%	8,9%	2,7%	1,1%
Communications Médias	256	30,2%	24,2%	23,6%	10,9%	11,2%
Pêche-Mer	71	31,2%	52,1%	5,5%	5,6%	5,6%

Source : Insee, RP 2006 (volumes et % des actifs en emploi) - Traitements : Crefor 2010

- Le département de l'Eure se caractérise par une **sur-représentation des actifs non diplômés** par rapport à la moyenne haut-normande (28,8% contre 26,1%) conjuguée à une **sous-représentation des actifs diplômés du supérieur** (23% contre 25,2%)
- La quasi-totalité des métiers présente un taux de non diplômés parmi les actifs supérieur à ce qui est observé au niveau régional

Les besoins d'emploi du territoire

L'évolution du nombre d'offres d'emploi entre 2005 et 2009 dans les principaux GFE



Le nombre d'offres d'emploi déposées par GFE

Tab 6

GFE	Nb d'offres zone	% zone	% HN	Indice offre ^(d)
Transport Logistique	2 952	14,8%	8,8%	1,69
Commerce Distribution	2 529	12,7%	18,1%	0,70
Paramédical social	2 006	10,0%	10,1%	0,99
Tertiaire de bureau, Tertiaire spécialisé	1 635	8,2%	8,6%	0,95
Entretien - Nettoyage	1 630	8,2%	12,0%	0,68
Hôtellerie - Tourisme - Sport	1 325	6,6%	8,4%	0,79
Mécanique - Automatismes	1 138	5,7%	3,9%	1,46
Bâtiment Second Oeuvre	1 086	5,4%	4,7%	1,16
Bâtiment Travaux Publics	1 044	5,2%	5,0%	1,05
Production alimentaire	988	4,9%	5,3%	0,93
Agriculture	816	4,1%	3,0%	1,36
Professions supérieures	693	3,5%	3,2%	1,09
Electricité - Electronique	592	3,0%	2,8%	1,07
Travail des métaux	562	2,8%	2,2%	1,27
Industrie de process	396	2,0%	1,8%	1,08
Travail du bois	219	1,1%	0,7%	1,64
Arts appliqués	191	1,0%	0,8%	1,26
Communications Médias	74	0,4%	0,3%	1,12
Textile Habillement Cuir	67	0,3%	0,3%	1,22
Industries graphiques	39	0,2%	0,1%	1,65
Pêche-Mer	ns	ns	0,0%	ns
Ensemble des GFE	19 984	100,0%	100,0%	1,00

Source : DRTEFP – Offres d'emploi 2009 (Indice d'offre, volumes et %) Traitements : Crefor 2010

Les principales spécialités de métiers sollicitées par les employeurs

Tab 7

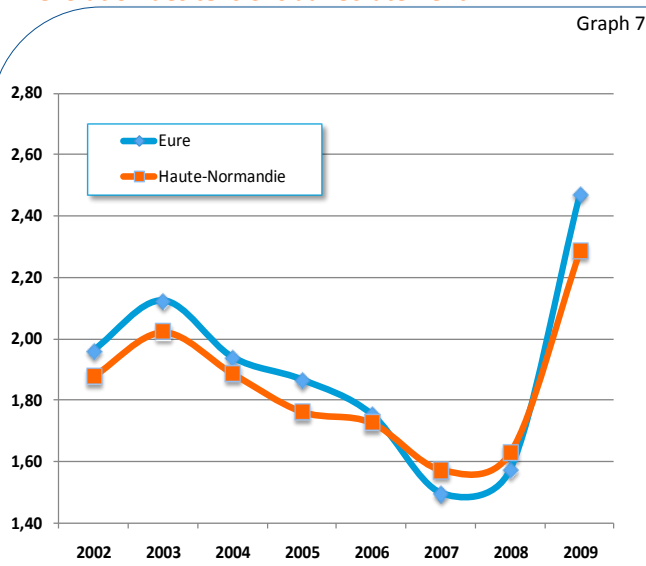
GFE (Détailé)	Nb d'offres 2009	Évolution 2005-2009 (%)	Évolution 2008-2009 (%)
Manutention logistique	2166	-18,2%	-46,8%
Vente et gestion commerciale	1851	-25,6%	-26,4%
Entretien nettoyage	1385	0,7%	-14,6%
Métiers administratifs transversaux	1147	-9,5%	-28,2%
Services aux personnes	864	85,0%	-8,5%
Mécanique industrielle	843	-38,5%	-61,6%
Conduite	786	-20,8%	-27,4%
Professions supérieures	693	18,5%	-25,3%
Construction - finition et entretien des bâtiments	679	-6,5%	-14,4%
Hôtellerie restauration	620	-19,8%	-13,9%
Métiers de la cuisine	548	-13,2%	-18,9%
Technico-commercial vente itinérante	538	-1,6%	-5,6%
Total des 12 principales spécialités de métiers	12 120	-12,6%	-31,6%
Ensemble des spécialités de métiers	19 984	-14,7%	-31,1%

Source : DRTEFP – Offres d'emploi 2005 et 2009 (volumes et évolution en %) Traitements : Crefor 2010

- Le département de l'Eure rassemble **26% des offres d'emploi déposées en Haute-Normandie** au cours de l'année 2009. Les métiers du **Transport logistique** (2 952 offres), du **Commerce distribution** (2 529), du **Paramédical social** (2 006), du **Tertiaire de bureau-tertiaire spécialisé** (1 635) et de l'**Entretien nettoyage** (1 630) sont les plus sollicités par les entreprises
- Entre 2005 et 2009, les besoins d'emploi exprimés par les employeurs ont nettement baissé avec **-15 % d'offres d'emploi déposées, l'année 2009** accusant à elle seule un **déficit de près de 10 000 offres** par rapport à l'année précédente, soit -31,1%
- Les métiers les plus concernés par la réduction des offres déposées sont notamment **Industries de process** (-54,5%), **Bâtiment travaux publics** (-34,5%), **Mécanique automatismes** (-32,2%), **Electricité électronique** (-31,9%) et **Commerce distribution** (-23,8%)

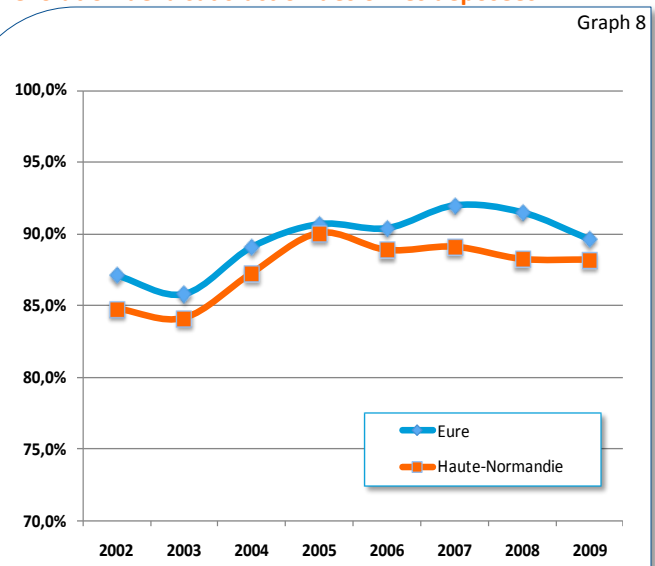
Les tensions sur le marché du travail du territoire

L'évolution des tensions au recrutement ^(d)



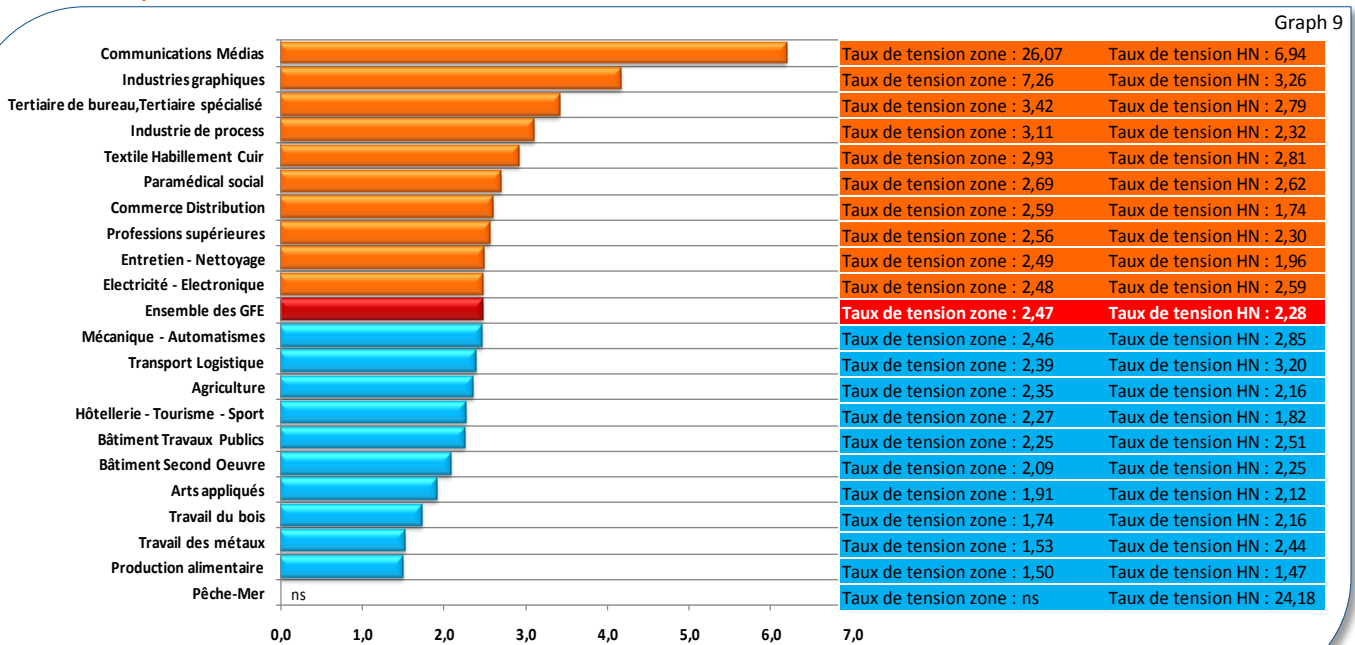
Source : DRTEFP – Offres et demandes d'emploi (Cat. A,B,C) (taux de tension)
Traitements : Crefor 2010

L'évolution de la satisfaction des offres déposées ^(e)



Source : DRTEFP – Offres d'emploi sorties (taux de satisfaction)
Traitements : Crefor 2010

Les tensions par GFE en 2009 ^(d)

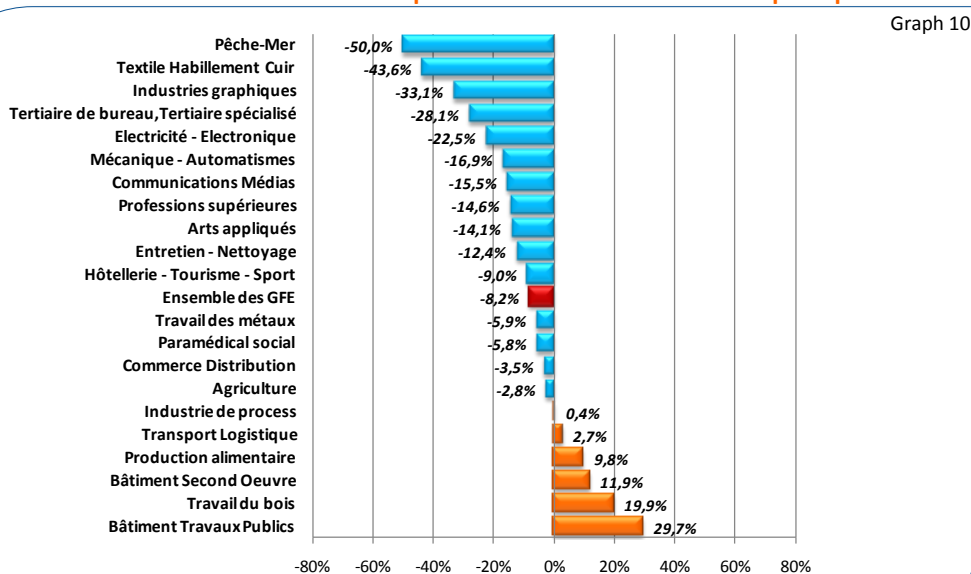


Source : DRTEFP – Offres et demandes d'emploi (Cat. A,B,C) en 2009 (taux de tension) - Traitements : Crefor 2010

- Depuis fin 2008, la diminution importante du nombre d'offres d'emploi déposées par les entreprises, conjuguée à l'augmentation du volume de demandes d'emploi enregistrées a entraîné sur tous les territoires haut-normands un **relâchement des tensions quantitatives** sur le marché du travail. Ainsi, le taux de tension dans le département de l'Eure est passé **de 1,57 demandes d'emploi enregistrées en mars 2008 à 2,47 en mars 2009**
- Tous les métiers sont concernés par cette détente sur le marché du travail mais quelques uns néanmoins continuent d'afficher un **niveau de tensions quantitatives élevé** (taux de tension proche de 1,5) telles que la **Production alimentaire**, le **Commerce distribution** et l'**Hôtellerie, tourisme, sport**

Les demandeurs d'emploi du territoire

L'évolution du nombre de demandeurs d'emploi entre 2005 et 2009 dans les principaux GFE



Source : DRTEFP – Demandeurs d'emploi (Cat A,B,C) en mars 2005 et mars 2009 (évolution en %)
Traitements : Crefor 2010

Le nombre de demandeurs d'emploi par GFE

Tab 8

GFE	Nb de DEFM zone	% zone	% HN	Indice de demande (1)
Transport Logistique	6 689	19,2%	15,8%	1,22
Commerce Distribution	3 979	11,5%	11,9%	0,96
Tertiaire de bureau, Tertiaire spécialisé	3 897	11,2%	10,7%	1,05
Paramédical social	3 511	10,1%	10,8%	0,93
Entretien - Nettoyage	3 108	8,9%	11,2%	0,80
Mécanique - Automatismes	2 271	6,5%	5,7%	1,14
Hôtellerie - Tourisme - Sport	1 614	4,6%	5,5%	0,85
Agriculture	1 313	3,8%	3,0%	1,26
Bâtiment Travaux Publics	1 307	3,8%	4,5%	0,83
Industrie de process	1 193	3,4%	2,4%	1,41
Bâtiment Second Oeuvre	1 115	3,2%	3,6%	0,90
Professions supérieures	1 079	3,1%	3,0%	1,03
Electricité - Electronique	950	2,7%	3,1%	0,89
Production alimentaire	794	2,3%	2,6%	0,87
Travail des métaux	602	1,7%	2,4%	0,71
Arts appliqués	450	1,3%	1,4%	0,93
Communications Médias	388	1,1%	1,1%	0,98
Travail du bois	193	0,6%	0,5%	1,17
Textile Habillement Cuir	163	0,5%	0,4%	1,20
Industries graphiques	121	0,3%	0,2%	1,92
Pêche-Mer	12	0,0%	0,1%	0,33
Ensemble des GFE	34 749	100,0%	100,0%	1,00

Source : DRTEFP – Demandeurs d'emploi (Cat A,B,C) en 2009
(Indice d'offre, volumes et %)
Traitements : Crefor 2010

Les 12 principales spécialités de métiers sollicitées par les demandeurs d'emploi

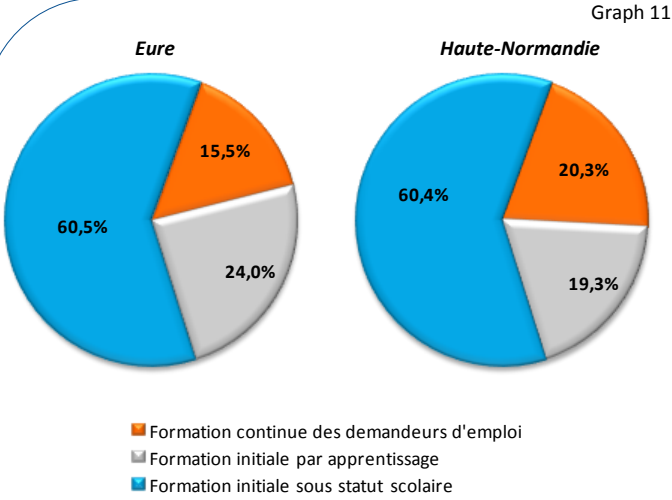
GFE (détaillé)	Nb de DEFM 2009	Evolution 2005-2009 (%)	Evolution 2008-2009 (%)
Manutention logistique	5523	4,3%	15,3%
Vente et gestion commerciale	3373	-2,3%	9,8%
Métiers administratifs transversaux	3159	-27,1%	2,3%
Entretien nettoyage	2675	-11,5%	7,7%
Services aux personnes	2564	-5,3%	10,5%
Mécanique industrielle	1978	-16,6%	13,5%
Conduite	1166	-4,2%	32,3%
Professions supérieures	1079	-14,6%	8,2%
Travaux agricoles paysages forêts	896	3,2%	10,6%
Hôtellerie restauration	791	9,4%	14,0%
Construction - finition et entretien des bâtiments	762	8,1%	27,9%
Métallurgie produits minéraux	730	8,0%	22,1%
Total des 12 principales spécialités de métiers	24 696	-7,3%	11,9%
Ensemble des spécialités de métiers	34 749	-8,2%	13,4%

Source : DRTEFP – Demandeurs d'emploi (Cat A,B,C) en mars 2005 et mars 2009 (volumes et évolution en %)
Traitements : Crefor 2010

- Le département de l'Eure représente **31% (34 749 individus)** des demandeurs d'emploi de la région. Les métiers de la **manutention logistique**, de l'**entretien nettoyage**, de la **vente et gestion commerciale**, les **métiers administratifs transversaux** et les métiers des **services à la personne** rassemblent le plus grand nombre d'inscrits
- Le volume de demandeurs d'emploi **s'est réduit de plus de 8% entre mars 2005 et mars 2009**, soit un rythme inférieur à la moyenne régionale (-10,7%)
- La dernière année marque toutefois une rupture dans le rythme d'évolution, se traduisant par **une hausse de plus de 13% du nombre d'inscrits au chômage entre mars 2008 et mars 2009**, touchant tous les métiers dont certains très fortement : **Conduite** (+32,3%), **Construction-finition et entretien des bâtiments** (+27,9%), **Métallurgie produits minéraux** (+22,1%) et **Manutention logistique** (+15,3%)

Le système de formation professionnelle du territoire

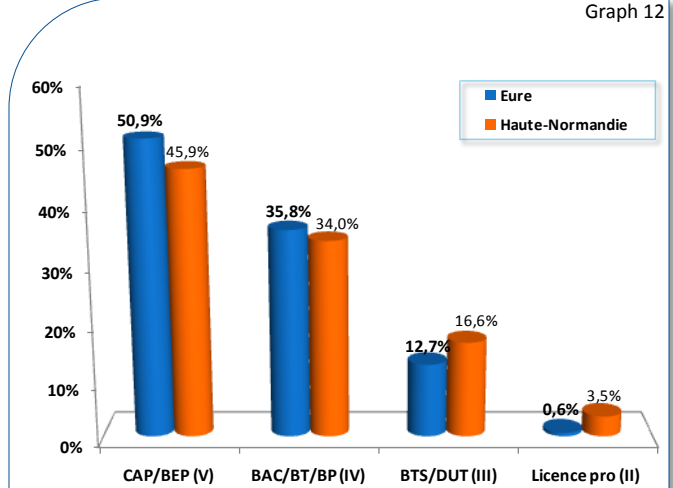
Les sortants* de l'appareil de formation professionnelle par voie



*Sortants : Inscrits en dernière année de chaque cycle de formation dans un établissement de la zone (niveau V à II)

Source : Rectorat, Universités, DRAF, Conseil Régional, AFPA - Effectifs en dernière année à la rentrée 2008 (%) - Traitements : Crefor 2010

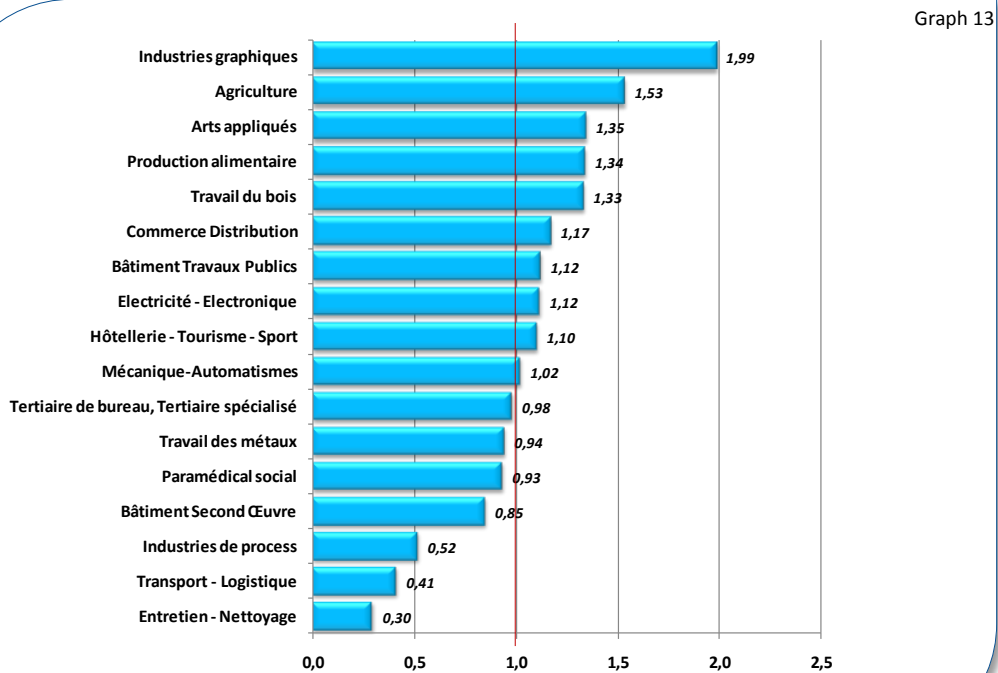
Les sortants* de l'appareil de formation professionnelle par niveau



*Sortants : Inscrits en dernière année de chaque cycle de formation dans un établissement de la zone (niveau V à II)

Source : Rectorat, Universités, DRAF, Conseil Régional, AFPA - Effectifs en dernière année à la rentrée 2008 (%) - Traitements : Crefor 2010

Les dimensionnement de l'appareil de formation professionnelle par GFE (6)

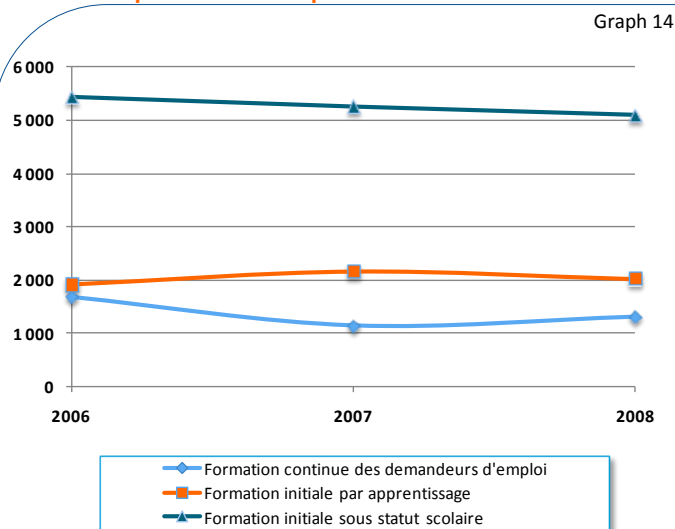


Source : Rectorat, Universités, DRAF, Conseil Régional, AFPA - Effectifs en dernière année à la rentrée 2008 (Indice de formation) - Traitements : Crefor 2010

- 8 425 individus sont inscrits en dernière année de formation professionnelle (initiale et continue des demandeurs d'emploi, de niveau V à II) dans les établissements du département à la rentrée 2008, soit 23% de l'ensemble des formés (sortants). 60,5% relèvent de la formation initiale sous statut scolaire, 24% de la formation par apprentissage et 15,5% des dispositifs de formation continue des demandeurs d'emploi. **L'apprentissage est ainsi proportionnellement davantage présent dans l'Eure que dans l'ensemble de la région**
- L'appareil de formation se structure autour des **niveaux V et IV qui apparaissent surreprésentés** (près de 87% de l'offre contre 80% en Haute-Normandie), au détriment des formations de niveau III et II (13,3% contre 20,5%)
- Certaines spécialités telles **l'Agriculture, la Production alimentaire, le Travail du bois, les Arts appliqués ou les Industries graphiques** (petits effectifs) affichent une nette spécificité départementale

Le système de formation professionnelle du territoire

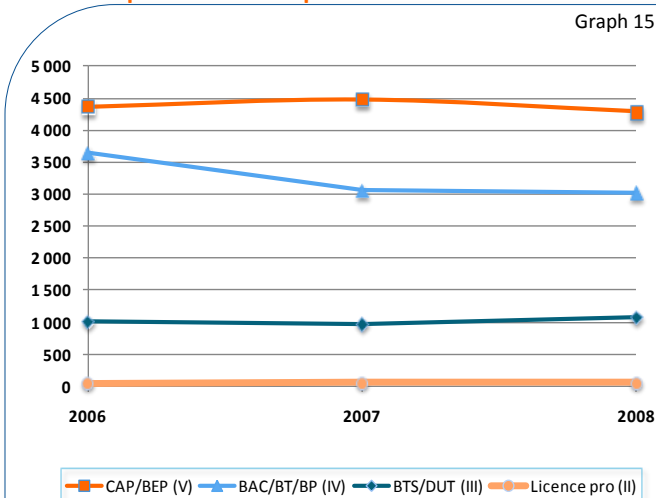
Evolution du nombre de sortants* de l'appareil de formation professionnelle par voie entre 2006 et 2008



*Sortants : Inscrits en dernière année de chaque cycle de formation dans un établissement de la zone (niveau V à II)

Source : Rectorat, Universités, DRAF, Conseil Régional, AFPA - Effectifs en dernière année (volumes) - Traitements : Crefor 2010

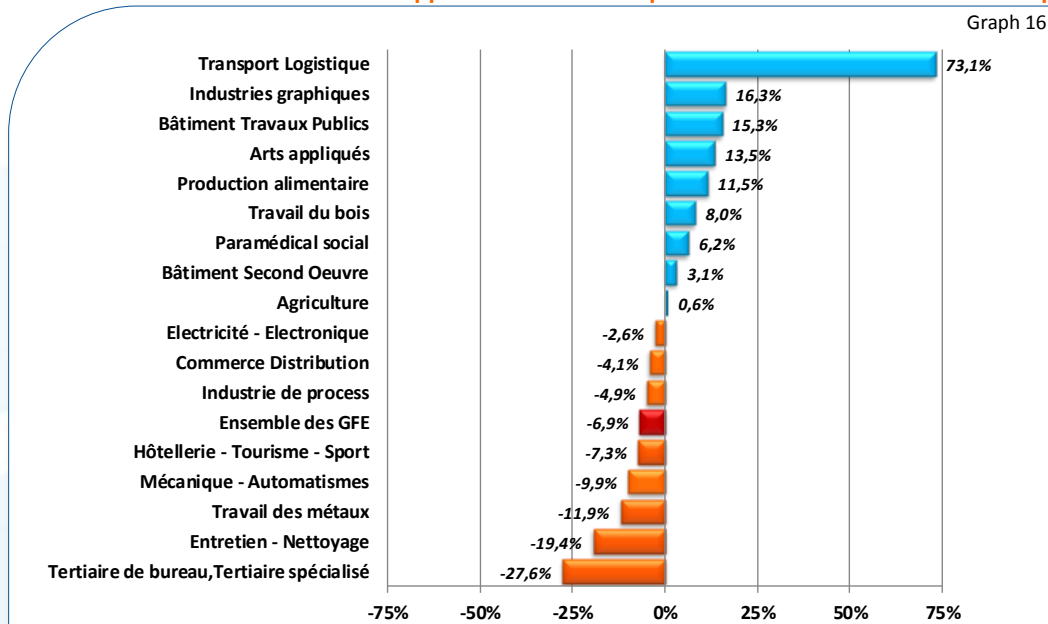
Evolution du nombre de sortants* de l'appareil de formation professionnelle par niveau entre 2006 et 2008



*Sortants : Inscrits en dernière année de chaque cycle de formation dans un établissement de la zone (niveau V à II)

Source : Rectorat, Universités, DRAF, Conseil Régional, AFPA - Effectifs en dernière année (volumes) - Traitements : Crefor 2010

Evolution du nombre de sortants* de l'appareil de formation professionnelle entre 2006 et 2008 par GFE (s)



*Sortants : Inscrits en dernière année de chaque cycle de formation dans un établissement de la zone (niveau V à II)

Source : Rectorat, Universités, DRAF, Conseil Régional, AFPA - Effectifs en dernière année (base 100 en 2005) Traitements : Crefor 2010

- Le nombre de sortants de formation s'est réduit de 6,9% entre les rentrées 2006 et 2008 dans le département. Cette évolution négative concerne les dispositifs de **formation continue des demandeurs d'emploi** et de **formation initiale sous statut scolaire** qui enregistrent respectivement une **baisse de 23% et 6% de leurs effectifs**. A l'inverse, la voie de **l'apprentissage** affiche un **solde positif** entre les deux rentrées (+5%)
- Le **niveau IV** est particulièrement touché, avec **une diminution de plus de 17%** des individus sortants de formation
- Selon les métiers, les **variations sont inégales** : **Transport logistique** (+73%), **Bâtiment travaux publics** (+15,3%) ou **Production alimentaire** +11,5%) **gagnent des effectifs** tandis que **Tertiaire** (-27,6%), **Entretien nettoyage** (-19,4%) ou **Travail des métaux** (-11,9%) **en perdent**

Les sortants* de l'appareil de formation professionnelle par GFE

Tab 10

GFE	Nb de formés zone	CAP/BEP (V)	BAC/BT/BP (IV)	BTS/DUT (III)	Licence pro (II)	Taux de débouché ^(h)
Tertiaire de bureau, Tertiaire spécialisé	1 567	23,8%	49,7%	26,5%	0,0%	17,2
Commerce Distribution	1 320	36,4%	47,3%	16,4%	0,0%	12,3
Paramédical social	1 011	79,4%	16,2%	4,4%	0,0%	21,0
Mécanique - Automatismes	806	43,3%	38,6%	13,8%	4,3%	14,4
Electricité - Electronique	772	48,1%	41,8%	10,1%	0,0%	7,9
Agriculture	538	40,0%	46,5%	13,6%	0,0%	14,5
Bâtiment Second Oeuvre	471	86,6%	13,4%	0,0%	0,0%	12,5
Production alimentaire	447	81,2%	9,2%	9,6%	0,0%	13,0
Hôtellerie - Tourisme - Sport	369	57,2%	30,9%	8,1%	3,8%	15,2
Bâtiment Travaux Publics	233	63,9%	36,1%	0,0%	0,0%	32,5
Travail des métaux	214	73,4%	26,6%	0,0%	0,0%	16,5
Travail du bois	202	77,2%	22,8%	0,0%	0,0%	11,0
Industrie de process	174	27,0%	39,1%	32,8%	1,1%	61,4
Transport Logistique	135	63,7%	36,3%	0,0%	0,0%	134,0
Arts appliqués	59	64,4%	35,6%	0,0%	0,0%	18,3
Entretien - Nettoyage	54	90,7%	0,0%	9,3%	0,0%	267,9
Industries graphiques	50	60,0%	40,0%	0,0%	0,0%	31,6
Textile Habillement Cuir	ns	0,0%	0,0%	0,0%	0,0%	ns
Pêche-Mer	ns	0,0%	0,0%	0,0%	0,0%	ns
Communications Médias	ns	0,0%	0,0%	0,0%	0,0%	ns
Ensemble des GFE	8 425	50,9%	35,8%	12,7%	0,6%	19,9

Source : Insee, Rectorat, Universités, DRAF, Conseil Régional, AFPA - Effectifs en dernière année, RP2006 (Taux de débouché, Volumes et %) Traitements : Crefor 2010

Les indicateurs emploi-formation

Référence	Indicateur	Source(s)	Calcul	Signification
(a)	Indice de spécificité (p2)	INSEE : Recensement de la population 2006	Part du nombre d'actifs en emploi du secteur dans le territoire, sur sa part au niveau régional.	Un indice supérieur à 1 indique un secteur surreprésenté dans le territoire par rapport au niveau régional
(b)	Indice de sous-formation (p4)	Insee - Recensement de la population 2006 au lieu de travail	Part des non diplômés du GFE dans le territoire, sur la même part au niveau régional	Un indice supérieur à 1 indique que le GFE présente une part plus importante de non diplômés dans le territoire par rapport au niveau régional
(c)	Indice d'offre (p5)	DIRECCTE - Offres d'emploi déposées dans les agences Pôle emploi	Part du nombre d'offres déposées pour un GFE dans le territoire, sur la même part au niveau régional	Un indice supérieur à 1 indique que le GFE présente une part plus importante d'offres dans le territoire par rapport au niveau régional
(d)	Taux de tension (p6)	DIRECCTE - Offres et demandes d'emploi (Cat A,B,C) exprimées dans les agences pôle emploi	Nombre de demandes d'emploi sur le nombre d'offres d'emploi	Exprime le nombre de demandes d'emploi pour chaque offre déposée. Plus le taux est faible, plus les tensions théoriques au recrutement sont importantes
(e)	Taux de satisfaction (p6)	DIRECCTE - Offres d'emploi sorties des enregistrements de Pôle emploi	Nombre d'offres sortie pour motif de satisfaction sur l'ensemble des offres sorties	Exprime la part des offres sorties des enregistrements de pôle emploi pour motif de satisfaction
(f)	Indice de demande (p7)	DIRECCTE - Nombre de demandeurs d'emploi (Cat A,B,C) inscrits dans les agences pôle emploi	Part des demandeurs d'emploi inscrits sur un métier du GFE dans le territoire, sur la même part au niveau régional	Un indice supérieur à 1 indique que le GFE présente une part plus importante de demandeurs d'emploi dans le territoire par rapport au niveau régional
(g)	Indice de formation (p8)	Rectorat de Rouen, Universités de Rouen, Université du Havre, DRAF, Conseil Régional, AFPA - Effectifs d'inscrits en dernière année (sortants)	Part du nombre de sortants du GFE dans le territoire, sur la même part au niveau régional	Un indice supérieur à 1 indique que le nombre de sortants dans le GFE est surreprésenté dans le territoire par rapport au niveau régional
(h)	Taux de débouché (p10)	Rectorat de Rouen, Universités de Rouen, Université du Havre, DRAF, Conseil Régional, AFPA - Effectifs d'inscrits en dernière année (sortants) Insee - Recensement de la population 2006 au lieu de travail	Nombre de d'actifs en emploi au recensement de 2006, sur le nombre de sortants de l'appareil de formation	Exprime un dimensionnement théorique de l'appareil de formation comparativement à l'emploi. Plus le taux est élevé, plus l'offre de formation peut apparaître en théorie sous dimensionnée